

## บทที่ 3



ผลการปฏิบัติตามมาตรการติดตาม  
และตรวจสอบผลกระทบสิ่งแวดล้อม

### บทที่ 3

## ผลการปฏิบัติตามมาตรการติดตามและตรวจสอบผลกระทบสิ่งแวดล้อม

ในบทนี้ จะเป็นการนำเสนอรายละเอียดเกี่ยวกับการปฏิบัติตามมาตรการติดตามและตรวจสอบผลกระทบสิ่งแวดล้อม โครงการก่อสร้างท่าอากาศยานไปยังสถานีบริการก๊าซธรรมชาติหลัก บริษัท เครือข่ายก๊าซ ไทย-ญี่ปุ่น จำกัด ที่บ้านหมอ จังหวัดสระบุรี ในระยะดำเนินการ รอบการดำเนินการระหว่างเดือนมกราคม ถึงเดือนมิถุนายน 2567 ว่าโครงการได้มีการปฏิบัติตามมาตรการติดตามและตรวจสอบผลกระทบสิ่งแวดล้อมตามที่ระบุในรายงานการประเมินผลกระทบสิ่งแวดล้อมของโครงการโดยครบถ้วนหรือไม่ และมีการปฏิบัติในแต่ละมาตรการอย่างไร รวมทั้งเมื่อปฏิบัติตามมาตรการนั้นๆ แล้วมีผลอย่างไร โดยมีรายละเอียด ดังนี้

### 3.1 วิธีการตรวจสอบการปฏิบัติตามมาตรการติดตามและตรวจสอบผลกระทบสิ่งแวดล้อม

บริษัท ซีเอ็มเอส เอ็นจิเนียริง แอนด์ แมเนจเม้นท์ จำกัด ซึ่งทำหน้าที่เป็นบุคคลที่สาม (Third Party) ของโครงการ ดำเนินการติดตามตรวจสอบการปฏิบัติตามมาตรการติดตามและตรวจสอบผลกระทบสิ่งแวดล้อมของโครงการ ซึ่งสำนักงานนโยบายและแผนทรัพยากรธรรมชาติและสิ่งแวดล้อม (สผ.) ได้กำหนดไว้ เป็นเงื่อนไขในรายงานการประเมินผลกระทบสิ่งแวดล้อมที่ได้รับความเห็นชอบ โดยการตรวจสอบรายงานหรือบันทึกที่เกี่ยวข้องกับดัชนีชี้วัดที่ระบุไว้ในแผนปฏิบัติการด้านสุขภาพ อาชีวอนามัยและความปลอดภัย

### 3.2 ผลการปฏิบัติตามมาตรการติดตามและตรวจสอบผลกระทบด้านสิ่งแวดล้อม

จากการตรวจติดตามการปฏิบัติตามมาตรการติดตามและตรวจสอบผลกระทบสิ่งแวดล้อม โครงการก่อสร้างท่าอากาศยานไปยังสถานีบริการก๊าซธรรมชาติหลัก บริษัท เครือข่ายก๊าซ ไทย-ญี่ปุ่น จำกัด ที่บ้านหมอ จังหวัดสระบุรี ในระยะดำเนินการ รอบการดำเนินการระหว่างเดือนมกราคมถึงเดือนมิถุนายน 2567 ตามที่ระบุไว้ในแผนปฏิบัติการด้านสุขภาพ อาชีวอนามัยและความปลอดภัย สามารถสรุปรายละเอียดผลการดำเนินงานได้ ดังตารางที่ 3-1



บทที่ 3

ผลการปฏิบัติตามมาตรการติดตามและตรวจสอบผลกระทบสิ่งแวดล้อม

**ตารางที่ 3-1** ผลการปฏิบัติตามมาตรการติดตามและตรวจสอบผลกระทบสิ่งแวดล้อม โครงการก่อสร้าง  
ก๊าซธรรมชาติไปยังสถานีบริการก๊าซธรรมชาติหลัก บริษัท เครือข่ายก๊าซ ไทย-ญี่ปุ่น จำกัด  
ที่บ้านหมอ จังหวัดสระบุรี (ระยะดำเนินการ)

มาตรการติดตามตรวจสอบคุณภาพสิ่งแวดล้อม		รายละเอียดการปฏิบัติตามมาตรการ และประสิทธิภาพของการดำเนินงาน
<b>แผนปฏิบัติการด้านสุขภาพ อาชีวอนามัยและความปลอดภัย</b>		
<b>ดัชนีตรวจวัด :</b>	1) สถิติอุบัติเหตุ การเจ็บป่วย และการบาดเจ็บ ในระหว่างการปฏิบัติงานของพนักงาน 2) สถิติอุบัติเหตุ การรั่วไหลของก๊าซธรรมชาติ และเหตุฉุกเฉินที่เกิดขึ้น 3) สุขภาพของพนักงาน	<b>1. สถิติอุบัติเหตุ การเจ็บป่วย และการบาดเจ็บ ในระหว่างการปฏิบัติงานของพนักงาน</b> โครงการได้ดำเนินการจัดทำแบบฟอร์มรายงาน การสอบสวนอุบัติเหตุ (Accident Investigation Report) (ภาคผนวก ท-1) เพื่อใช้บันทึกข้อมูล การประเมินความรุนแรงของอุบัติเหตุ ประเภท ของเหตุการณ์ที่เกิดขึ้น รายละเอียดของอุบัติเหตุ การวิเคราะห์สาเหตุ แนวทางการแก้ไขป้องกัน การติดตามมาตรการแก้ไขและป้องกันเป็นประจำ อย่างน้อยเดือนละครั้ง นอกจากนี้ โครงการได้มีการจัดทำบันทึกสถิติ อุบัติเหตุ การเจ็บป่วย และการบาดเจ็บในระหว่าง การปฏิบัติงานของพนักงานที่ดูแลความเรียบร้อย ของสถานีบริการอย่างน้อยเดือนละครั้ง โดยพบว่า ในระหว่างเดือนมกราคมถึงเดือนมิถุนายน 2567 ไม่พบการเกิดอุบัติเหตุ การเจ็บป่วย และการบาดเจ็บ ของพนักงานดังกล่าวแต่อย่างใด ดังแสดงใน ภาคผนวก ท-2
<b>สถานที่ตรวจวัด :</b>	พื้นที่ดำเนินการระบบขนส่งก๊าซธรรมชาติ ทางท่อ	
<b>วิธีการตรวจวัด :</b>	1) ตรวจสอบบันทึกการเกิดอุบัติเหตุ การรั่วไหลของก๊าซฯ เหตุฉุกเฉินที่เกิดขึ้น พร้อมทั้งตรวจสอบสาเหตุ วิธีการแก้ไข และแนวทางป้องกันการเกิดซ้ำ 2) ตรวจสอบสุขภาพพนักงานประจำปี 3) ตรวจสอบสถิติอุบัติเหตุ (จากการทำงาน) การเจ็บป่วยและบาดเจ็บจากการปฏิบัติงาน	
<b>ความถี่ :</b>	1) บันทึกการเกิดอุบัติเหตุ การรั่วไหลของ ก๊าซธรรมชาติ เหตุฉุกเฉินที่เกิดขึ้นพร้อมทั้ง สาเหตุ วิธีการแก้ไขเป็นประจำทุกปี 2) บันทึกสถิติการเจ็บป่วยและบาดเจ็บ ในระหว่างการปฏิบัติงานของพนักงาน ประจำปี 3) ตรวจสอบสุขภาพของพนักงานปีละ 1 ครั้ง	<b>2. สถิติอุบัติเหตุ การรั่วไหลของก๊าซธรรมชาติ และเหตุฉุกเฉินที่เกิดขึ้น</b> โครงการได้มีการจัดทำบันทึกสถิติอุบัติเหตุ การรั่วไหลของก๊าซธรรมชาติ และเหตุฉุกเฉิน ที่เกิดขึ้นอย่างน้อยเดือนละครั้ง โดยพบว่า ในระหว่างเดือนมกราคมถึงเดือนมิถุนายน 2567 ไม่พบการเกิดอุบัติเหตุ หรือเหตุฉุกเฉินที่เกิดขึ้น บริเวณสถานีบริการก๊าซธรรมชาติแต่อย่างใด ดังแสดงในภาคผนวก ท-3

บทที่ 3

ผลการปฏิบัติตามมาตรการติดตามและตรวจสอบผลกระทบสิ่งแวดล้อม

**ตารางที่ 3-1** ผลการปฏิบัติตามมาตรการติดตามและตรวจสอบผลกระทบสิ่งแวดล้อม โครงการก่อสร้าง  
ก๊าซธรรมชาติไปยังสถานีบริการก๊าซธรรมชาติหลัก บริษัท เครือข่ายก๊าซ ไทย-ญี่ปุ่น จำกัด ที่บ้านหมอ  
จังหวัดสระบุรี (ระยะดำเนินการ) (ต่อ)

มาตรการติดตามตรวจสอบคุณภาพสิ่งแวดล้อม	รายละเอียดการปฏิบัติตามมาตรการ และประสิทธิภาพของการดำเนินงาน
	<p><b>3. สุขภาพของพนักงาน</b></p> <p>ปัจจุบันโครงการยังไม่ได้ดำเนินการจ่ายก๊าซให้กับสถานีก๊าซธรรมชาติหลักแต่อย่างใด จึงยังไม่มีพนักงานที่ปฏิบัติงานประจำอยู่ที่สถานี มีเพียงพนักงานที่เข้าไปบำรุงรักษาระบบท่อฯ เท่านั้น ซึ่งจะได้รับการตรวจสอบสุขภาพตามแผนการตรวจสอบสุขภาพประจำปีให้กับพนักงานของบริษัท เครือข่ายก๊าซ ไทย-ญี่ปุ่น จำกัด โดยได้ดำเนินการตรวจสอบสุขภาพเมื่อช่วงวันที่ 12-13 กรกฎาคม 2566 จากแพทย์โรงพยาบาลกรุงเทพ ซึ่งมีโปรแกรมการตรวจสอบสุขภาพ และรายชื่อของพนักงานที่เข้ารับการตรวจสอบสุขภาพประจำปี 2566 แสดงดังภาคผนวก ก ส่วนแผนการตรวจสอบสุขภาพของพนักงานประจำปี โครงการได้กำหนดให้มีการตรวจในช่วงเดือนตุลาคม 2567 โดยระบุไว้ในแผนการดำเนินงานด้านอาชีวอนามัยและความปลอดภัยสำหรับพนักงาน ปี 2567 (ภาคผนวก ง)</p>

นอกจากนี้ โครงการยังมีการจัดเตรียมอุปกรณ์ป้องกันด้านความปลอดภัยต่างๆ ไว้ภายในสถานีบริการก๊าซธรรมชาติ ได้แก่ การติดตั้งกล้องวงจรปิด (CCTV) ไว้โดยรอบบริเวณสถานีบริการ การกั้นเขตพื้นที่ที่มีความเสี่ยงไว้บริเวณพื้นที่ปฏิบัติงาน การติดตั้งถังดับเพลิงโดยรอบพื้นที่สถานีบริการ และการติดตั้งไฟฟ้าส่องสว่างทั่วบริเวณสถานีบริการ รวมถึงการจัดเตรียมภาชนะรองรับขยะที่เกิดขึ้นจากกิจกรรมต่างๆ ภายในสถานีบริการ เป็นต้น โดยภาพรวมของสถานีบริการก๊าซธรรมชาติหลัก บริษัท เครือข่ายก๊าซ ไทย-ญี่ปุ่น จำกัด ที่บ้านหมอ จังหวัดสระบุรี ในปัจจุบัน แสดงดังรูปที่ 3-1

บทที่ 3

ผลการปฏิบัติตามมาตรการติดตามและตรวจสอบผลกระทบสิ่งแวดล้อม



อาคารเครื่องสูบน้ำอัดก๊าซธรรมชาติ (Compressor)



ห้องไฟฟ้า ทำหน้าที่สำหรับจ่ายระบบไฟฟ้าให้กับสถานีทั้งหมด



อาคารควบคุมความดันและวัดปริมาตรก๊าซ (Metering & Regulating Station)

**รูปที่ 3-1** ภาพรวมของโครงการท่อส่งก๊าซธรรมชาติไปยังสถานีบริการก๊าซธรรมชาติหลัก  
บริษัท เครือข่ายก๊าซ ไทย-ญี่ปุ่น จำกัด ที่บ้านหมอ จังหวัดสระบุรี (ระยะดำเนินการ) ในปัจจุบัน



รายงานผลการปฏิบัติตามมาตรการป้องกันและแก้ไขผลกระทบสิ่งแวดล้อม และมาตรการติดตามตรวจสอบผลกระทบสิ่งแวดล้อม  
โครงการท่อส่งก๊าซธรรมชาติไปยังสถานีบริการก๊าซธรรมชาติหลัก บริษัท เครือข่ายก๊าซ ไทย-ญี่ปุ่น จำกัด ที่บ้านหมอ จังหวัดสระบุรี (ระยะดำเนินการ)

ฉบับที่ 1 รอบการดำเนินการระหว่างเดือนมกราคม - มิถุนายน 2567

บทที่ 3

ผลการปฏิบัติตามมาตรการติดตามและตรวจสอบผลกระทบสิ่งแวดล้อม



อาคารควบคุมการจ่ายก๊าซสำหรับรถขนส่งก๊าซ (Trailer Bay)



อาคารคลุม Buffer Tank



ติดตั้งกฎความปลอดภัยสถานีก๊าซ พร้อมหมายเลขโทรศัพท์  
ฉุกเฉินไว้บริเวณสถานีบริการ

จัดทำที่หนูล็อกกันชนไว้บริเวณอาคารควบคุมการจ่ายก๊าซ  
สำหรับรถขนส่งก๊าซ (Trailer Bay)

**รูปที่ 3-1** ภาพรวมของโครงการท่อส่งก๊าซธรรมชาติไปยังสถานีบริการก๊าซธรรมชาติหลัก  
บริษัท เครือข่ายก๊าซ ไทย-ญี่ปุ่น จำกัด ที่บ้านหมอ จังหวัดสระบุรี (ระยะดำเนินการ) ในปัจจุบัน (ต่อ)



บทที่ 3

ผลการปฏิบัติตามมาตรการติดตามและตรวจสอบผลกระทบสิ่งแวดล้อม



กำหนดพื้นที่สำหรับจอดรถของผู้มาใช้บริการ เพื่อป้องกันการเกิดอุบัติเหตุระหว่างการปฏิบัติงาน



กันเขตพื้นที่ที่มีความเสี่ยงไว้บริเวณพื้นที่ปฏิบัติงาน

**รูปที่ 3-1** ภาพรวมของโครงการท่อส่งก๊าซธรรมชาติไปยังสถานีบริการก๊าซธรรมชาติหลัก  
บริษัท เครือข่ายก๊าซ ไทย-ญี่ปุ่น จำกัด ที่บ้านหมอ จังหวัดสระบุรี (ระยะดำเนินการ) ในปัจจุบัน (ต่อ)



รายงานผลการปฏิบัติตามมาตรการป้องกันและแก้ไขผลกระทบสิ่งแวดล้อม และมาตรการติดตามตรวจสอบผลกระทบสิ่งแวดล้อม  
โครงการท่อส่งก๊าซธรรมชาติไปยังสถานีบริการก๊าซธรรมชาติหลัก บริษัท เครือข่ายก๊าซ ไทย-ญี่ปุ่น จำกัด ที่บ้านหมอ จังหวัดสระบุรี (ระยะดำเนินการ)

ฉบับที่ 1 รอบการดำเนินการระหว่างเดือนมกราคม - มิถุนายน 2567

บทที่ 3

ผลการปฏิบัติตามมาตรการติดตามและตรวจสอบผลกระทบสิ่งแวดล้อม



ติดตั้งกล้องวงจรปิด (CCTV) ไว้ที่เสาไฟส่องสว่างที่อยู่รอบสถานีบริการ และบริเวณอาคารสำนักงาน



ติดตั้งโคมไฟส่องสว่างไว้โดยรอบสถานีบริการ



ติดตั้งระบบป้องกันอันตรายจากฟ้าผ่า (สายล่อฟ้า) ไว้บริเวณพื้นที่ต่างๆ ได้แก่ บริเวณอาคารควบคุมความดันและวัดปริมาตรก๊าซ (MRS), บริเวณอาคารเครื่องสูบน้ำอัดก๊าซธรรมชาติ (Compressor), บริเวณอาคารควบคุมการจ่ายก๊าซสำหรับรถขนส่งก๊าซ (Trailer Bay) และบริเวณอาคารซ่อมบำรุงรักษารถ

**รูปที่ 3-1** ภาพรวมของโครงการท่อส่งก๊าซธรรมชาติไปยังสถานีบริการก๊าซธรรมชาติหลัก  
บริษัท เครือข่ายก๊าซ ไทย-ญี่ปุ่น จำกัด ที่บ้านหมอ จังหวัดสระบุรี (ระยะดำเนินการ) ในปัจจุบัน (ต่อ)



บทที่ 3

ผลการปฏิบัติตามมาตรการติดตามและตรวจสอบผลกระทบสิ่งแวดล้อม

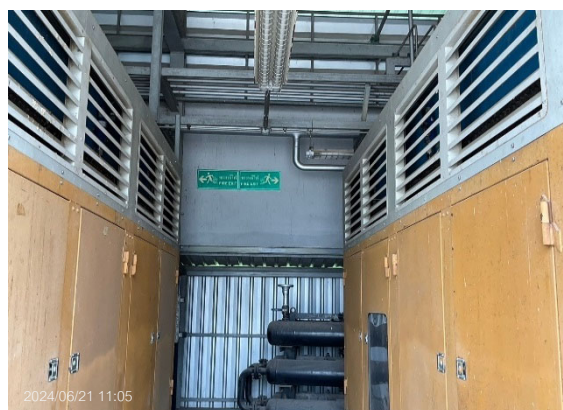


ติดตั้งระบบป้องกันอันตรายจากไฟฟ้า (สายล่อฟ้า) ไว้บริเวณพื้นที่ต่างๆ ได้แก่ บริเวณอาคารควบคุมความดันและวัดปริมาตรก๊าซ (MRS), บริเวณอาคารเครื่องสูบน้ำอัดก๊าซธรรมชาติ (Compressor), บริเวณอาคารควบคุมการจ่ายก๊าซสำหรับรถขนส่งก๊าซ (Trailer Bay) และบริเวณอาคารซ่อมบำรุงรักษารถ (ต่อ)



ติดตั้งระบบสัญญาณไฟแจ้งเตือนเหตุฉุกเฉิน  
ไว้บริเวณอาคารเครื่องสูบน้ำอัดก๊าซธรรมชาติ (Compressor)

ติดตั้งสวิตช์หยุดการทำงานเมื่อมีเหตุฉุกเฉิน  
ไว้บริเวณหัวจ่ายก๊าซธรรมชาติ



ติดตั้งระบบหยุดการทำงานเมื่อมีเหตุฉุกเฉิน  
ไว้บริเวณอาคารควบคุมความดันและวัดปริมาตรก๊าซ

กำหนดเส้นทางหนีไฟไว้บริเวณอาคารเครื่องสูบน้ำอัด  
ก๊าซธรรมชาติ (Compressor)

**รูปที่ 3-1** ภาพรวมของโครงการท่อส่งก๊าซธรรมชาติไปยังสถานีบริการก๊าซธรรมชาติหลัก  
บริษัท เครือข่ายก๊าซ ไทย-ญี่ปุ่น จำกัด ที่บ้านหมอ จังหวัดสระบุรี (ระยะดำเนินการ) ในปัจจุบัน (ต่อ)



รายงานผลการปฏิบัติตามมาตรการป้องกันและแก้ไขผลกระทบสิ่งแวดล้อม และมาตรการติดตามตรวจสอบผลกระทบสิ่งแวดล้อม  
โครงการท่อส่งก๊าซธรรมชาติไปยังสถานีบริการก๊าซธรรมชาติหลัก บริษัท เครือข่ายก๊าซ ไทย-ญี่ปุ่น จำกัด ที่บ้านหมอ จังหวัดสระบุรี (ระยะดำเนินการ)

ฉบับที่ 1 รอบการดำเนินการระหว่างเดือนมกราคม - มิถุนายน 2567

บทที่ 3

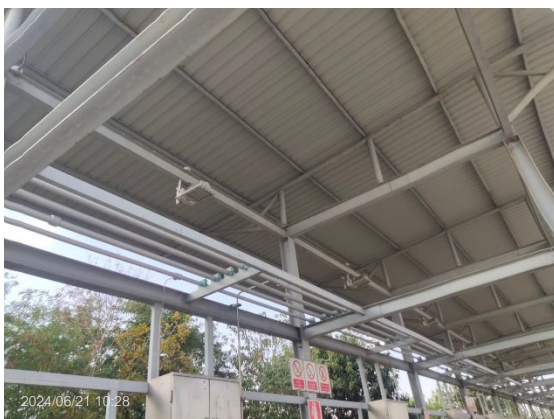
ผลการปฏิบัติตามมาตรการติดตามและตรวจสอบผลกระทบสิ่งแวดล้อม



ติดตั้งระบบ Gas Sensor Detector เพื่อตรวจสอบ  
การรั่วไหลของก๊าซบริเวณสถานีบริการ



ติดตั้งสายกราวด์บริเวณตู้ควบคุมการจ่ายก๊าซทุกตู้  
เพื่อป้องกันอันตรายจากกรณีที่มีกระแสไฟฟ้ารั่ว



ระบบไฟฟ้าที่ใช้ภายในสถานีบริการเป็นชนิดป้องกันการระเบิด (Explosion Proof)

**รูปที่ 3-1** ภาพรวมของโครงการท่อส่งก๊าซธรรมชาติไปยังสถานีบริการก๊าซธรรมชาติหลัก  
บริษัท เครือข่ายก๊าซ ไทย-ญี่ปุ่น จำกัด ที่บ้านหมอ จังหวัดสระบุรี (ระยะดำเนินการ) ในปัจจุบัน (ต่อ)